



Cagliari Airport
SOGAER

**MANIFESTAZIONE DI INTERESSE
PER L'AFFIDAMENTO IN SUBCONCESSIONE
DI SPAZI UBICATI ALL'INTERNO DEL SEDIME DELL'AEROPORTO DI CAGLIARI**

Relazione informativa



RIFERIMENTI PROGRAMMATICI

Il Master Plan dell'aeroporto di Cagliari assegna all'area già occupata dal Distaccamento aeroportuale di Elmas una destinazione per attività aeronautiche non connesse con la movimentazione dei passeggeri. In particolare, a tale area vengono assegnate le funzioni di:

1. Base tecnica manutentiva, costituita dal sistema degli hangar prospicienti il piazzale aeromobili;
2. Direzionale Servizi, costituita dal blocco centrale degli edifici con valenza culturale e non;
3. Servizi recettività, costituita dagli edifici periferici con valenza culturale e non, esterni alla attuale recinzione aeroportuale.



Le destinazioni d'uso degli edifici, rientrano nella configurazione proposta dal Master Plan approvato in via definitiva da ENAC nel mese di aprile 2017 a seguito della emissione di:

- ✓ Decreto Ministeriale n° 162 del 13 giugno 2014 che ha sancito la compatibilità ambientale degli interventi;
- ✓ Decreto MIT pubblicato sulla Parte seconda della GURI n°8 del 19 gennaio 2017 che ha sancito la conformità urbanistica degli interventi.



In ottemperanza alle prescrizioni al Decreto Ministeriale 162/2014 (VIA del Master Plan dell'Aeroporto di Cagliari) è in corso di ultimazione la procedura di accertamento dell'interesse culturale degli immobili in accordo con l'art. 12 del D.Lgs 42/2004. (prescrizione n° B11)

Gli edifici saranno oggetto di ristrutturazione conservativa, con le limitazioni conseguenti dai vincoli imposti dalla Direzione Regionale per i beni culturali e paesaggistici della Sardegna.

Gli interventi di restauro conservativo, inoltre, dovranno essere finalizzati al contenimento del consumo energetico in accordo con la Direttiva 2010/31/UE (prescrizione n° A11).



DESCRIZIONE MORFOLOGICA DEL SITO

Il complesso dell'ex Aeroporto Militare Mario Mameli è situato in comune di Elmas (CA), a circa 7 chilometri dal capoluogo.

Il compendio è adiacente alla area di Riserva Naturale di Santa Gilla, così come definita dalla Legge Regionale n. 31/89 “Norme per l'istituzione e la gestione dei parchi, delle riserve e dei monumenti naturali, nonché delle aree di particolare rilevanza naturalistica ed ambientale”.

L'area, inoltre, ricade parzialmente all'interno del Sito di Interesse Comunitario “Stagno di Cagliari, Saline di Macchiareddu, Laguna di Santa Gilla” (cod. ITB000023) ed interferisce marginalmente con la ZPS istituita ai sensi della “Direttiva habitat”.

Si tratta di un sistema insediativo composto da un insieme di edifici di diversa natura funzionale già destinati a scopi militari comprendente anche i locali destinati a foresteria. Il complesso edilizio costituisce il vero e proprio aeroporto, ex idroscalo, organizzato secondo una rigorosa maglia infrastrutturale, sviluppata intorno a un asse centrale che ha origine nel cosiddetto ‘ingresso alato’.



DESCRIZIONE MORFOLOGICA DEL SITO

Rispetto al sistema della viabilità di primo e secondo livello, l'aeroporto ha una posizione di tangenza ad una delle radiali di tale sistema, segnatamente la SS 130, e considerata la sua prossimità alla SS 554, l'infrastruttura d'accesso all'aeroporto è direttamente collegata a tutte le altre direttrici viarie di livello territoriale ed urbano.

Questa favorevole condizione pone l'aeroporto di Cagliari in posizione centrale rispetto a tutti i quadranti territoriali, concorrendo con ciò in modo determinante alla definizione del bacino d'utenza.

Con centro nel sedime aeroportuale, entro un raggio di distanza di meno di 15 chilometri sono raggiungibili, oltre all'area urbana di Cagliari distante in realtà circa 7 chilometri, i centri urbani strutturati lungo la SS130, quelli della corona urbana orientale (Pirri, Monserrato, Selargius, Quartucciu e Quartu Sant'Elena), nonché il porto industriale.



Entro un raggio di 40 chilometri dall'aeroporto sono anche compresi i centri del sistema turistico costiero dell'area cagliaritano, tra i quali Pula, a Sud, e Villasimius, ad Est.

All'interno di circa 60 chilometri dalla zona ricadono i centri urbani principali del Sulcis-iglesiente (Iglesias e Carbonia) e quelli costieri (Portoscuso). Infine, con una distanza superiore ai 60 chilometri è presente il centro urbano di Oristano.



Inquadramento territoriale e rete viabilità primaria



Sedime aeroportuale

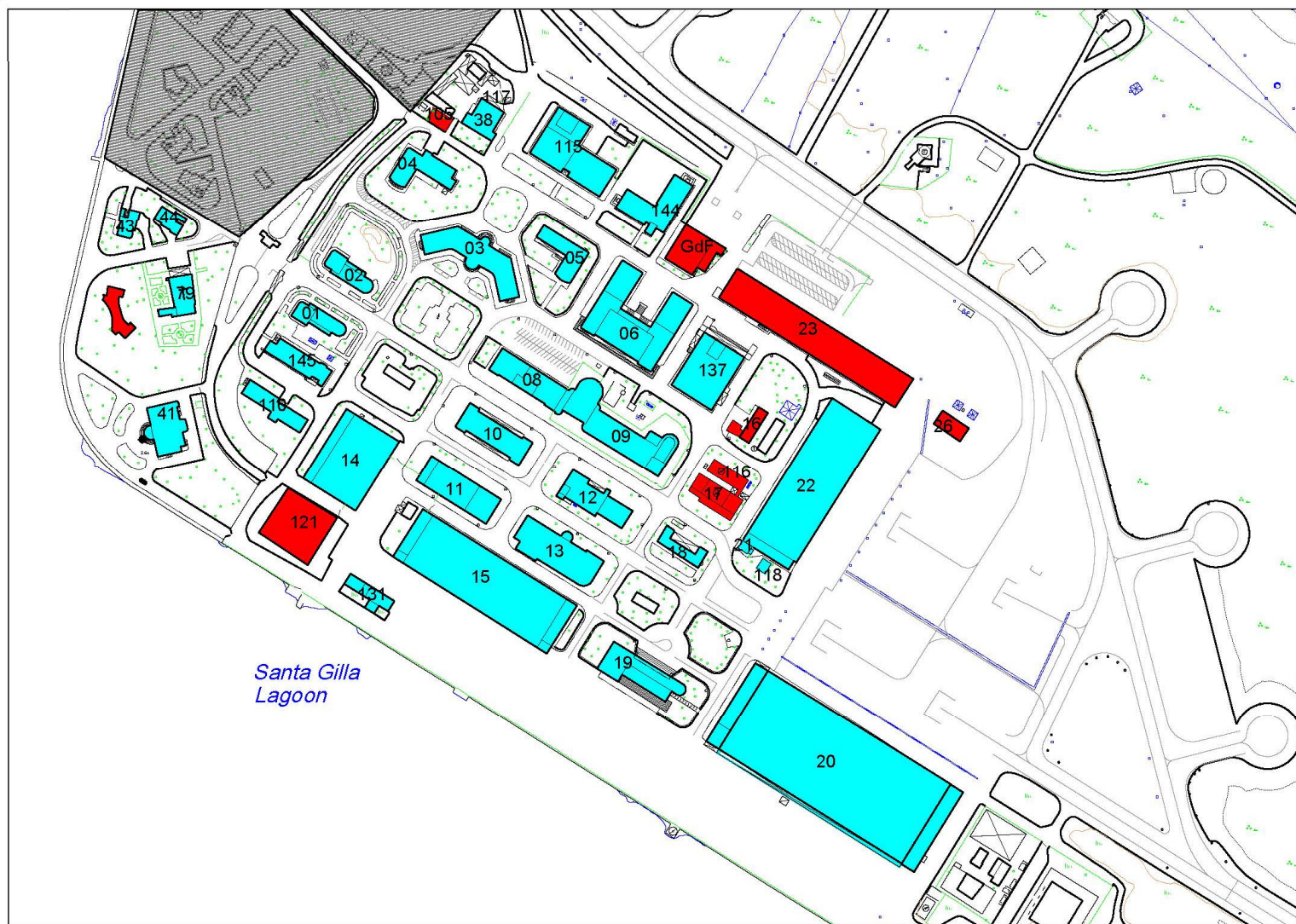


Individuazione area con gli edifici oggetto di manifestazione di interesse





DESCRIZIONE MORFOLOGICA DEL SITO



Planimetria generale settore ovest del sedime. In rosso gli edifici non disponibili



Il sito in oggetto conserva oggi oltre 50 edifici, cui si devono aggiungere infrastrutture e manufatti comunque connessi alle funzioni militari, suddivisi nelle seguenti macrocategorie:

1) alloggi, caserme e ambienti di supporto al personale; 2) magazzini e luoghi di stoccaggio; 3) laboratori, officine e impianti; 4) bunker e rifugi; 5) Aviorimesse o hangar.

La descrizione e analisi dei singoli immobili, per quanto riguarda la manifestazione di interesse, è stata suddivisa, per una più semplice organizzazione delle informazioni, in cinque comparti (A-E), che includono immobili contigui, caratterizzati da diversa natura morfologica e funzionale e diverso interesse storico o artistico. Tuttavia, nella definizione dei perimetri, si è cercato di rispettare una certa coerenza aggregativa, evitando di interrompere la continuità degli spazi aperti e comuni e ponendo particolare attenzione alle cronologie e alle funzioni storicamente svolte dai singoli immobili.



Gli immobili, in prevalenza riferibili al primo impianto dell'idroscalo, presentano numerose analogie legate alla adesione ai canoni formali dell'architettura razionalista italiana.

L'unitarietà dei manufatti emerge sia dal punto di vista storico-artistico che da quello tecnico-costruttivo, rendendo la quasi totalità del comparto di notevole interesse culturale e per questo meritevole di tutela.

Si tratta di manufatti generalmente caratterizzati da impianti planimetrici costituiti dall'accorpamento di più volumi semplici, cilindrici e o parallelepipedi, con aggetti e altezze differenti, ampie pensiline e spesso dotati di spigoli arrotondati.

Dal punto di vista strutturale essi presentano fondazioni costituite da plinti e travi in cemento armato o plinti in cemento armato e platea in calcestruzzo.

La struttura portante degli elevati è in c.a. con tamponature dell'involucro edilizio in laterizi pieni per uno spessore medio di 40 cm e finitura ad intonaco in malta di 'calce, cemento e rena', tinteggiato esternamente con pitture al quarzo plastico. In alternativa, è adottata la soluzione delle tamponature a camera d'aria in laterizi intonacati.

Le tramezzature sono dello spessore variabile di 10-20 cm in laterizi forati, con finitura ad arriccio e scialbo e tinte lavabili e semilavabili.



I solai sono generalmente in laterocemento intonacato, con struttura portante in travi alte in cls armato - in vista ove non oblitrate da successive controsoffittature – con il diffuso ricorso al caratteristico profilo di attacco al cordolo perimetrale del tipo ‘a coda di rondine’. Occasionalmente, si rileva la presenza di solette piene in calcestruzzo armato, l’utilizzo di ampi portali in c.a. e strutture ‘a cassettonato’, con travi incrociate o ‘a raggiera’ .

Le coperture sono sempre del tipo piano a struttura mista, laterizi e cemento armato, con impermeabilizzazione in guaine bituminose con il frequente ricorso alla soluzione del sfalsato su diverse quote.

Di notevole interesse architettonico sono i corpi scala, realizzati con struttura mista in calcestruzzo armato e laterizi, particolarmente curati sotto il profilo formale e nella scelta dei materiali di finitura, dotate di caposcala e parapetto in muratura o ringhiera in tubolare di ferro sagomato con andamento sinuoso.

Il materiale maggiormente impiegato nelle pedate è il marmo ‘tipo Bardiglio’ in lastre da 3-5 cm, cui è abbinata l’ardesia per le alzate e/o il battiscopa; in altri casi, le pedate delle scale interne sono realizzate con lastre di travertino, lastre di granito levigato e lucidato o lastre di granigliato di cemento.



Interessanti sono anche le soluzioni esterne di superamento dei dislivelli, risolti attraverso scale di ingresso ai fabbricati, geometricamente sagomate con profili curvilinei in adeguamento ai diversi prospetti, generalmente rivestite in travertino o, più frequentemente, in lastre di granito grezzo.

Per quanto diffusamente compromessi, è possibile ancora identificare una copiosa rappresentanza di infissi storici, sia esterni che interni, realizzati in profilato di ferro preverniciato e vetro, il cui disegno varia in funzione delle modalità formali del fabbricato e le esigenze funzionali degli ambienti (ad ante fisse, mobili o a vasistas, con differenti partiture e meccanismi di oscuramento). Per gli infissi interni, oltre il ferro, è naturalmente adottato l'infisso in legno (ad anta cieca, vetrata, con o senza sopra luce, fino ai grandi infissi a riquadri modulari).

Per quanto riguarda le finiture interne sono da considerarsi di interesse storico-costruttivo molte delle pavimentazioni ancora in opera in mattonelle in gres (monocromatiche, rosse, o bicrome). In particolare, si segnala l'utilizzo dell'alternanza 'rosso-nero' e 'rosso-ocra', posate con schema a spina di pesce o a cortina a creare diversi motivi geometrici decorativi. Le soglie e i davanzali sono generalmente, in marmo.



Coerentemente con l'impronta razionalista del sito, il decoro dell'architettura si evince dalla cura formale di alcuni elementi funzionali e di arredo quali le ringhiere in elementi metallici tubolari, che seguono il caratteristico profilo curvilineo dei fabbricati e i sistemi di rivestimento e zoccolatura dei fabbricati, prevalentemente risolti con lastre di travertino.

Fanno inoltre parte del compendio i ricoveri antibomba, due dei quali realizzati nell'ambito del Secondo Conflitto Mondiale (non oggetto della manifestazione di interesse) e uno sul finire della Guerra Fredda (PG137).

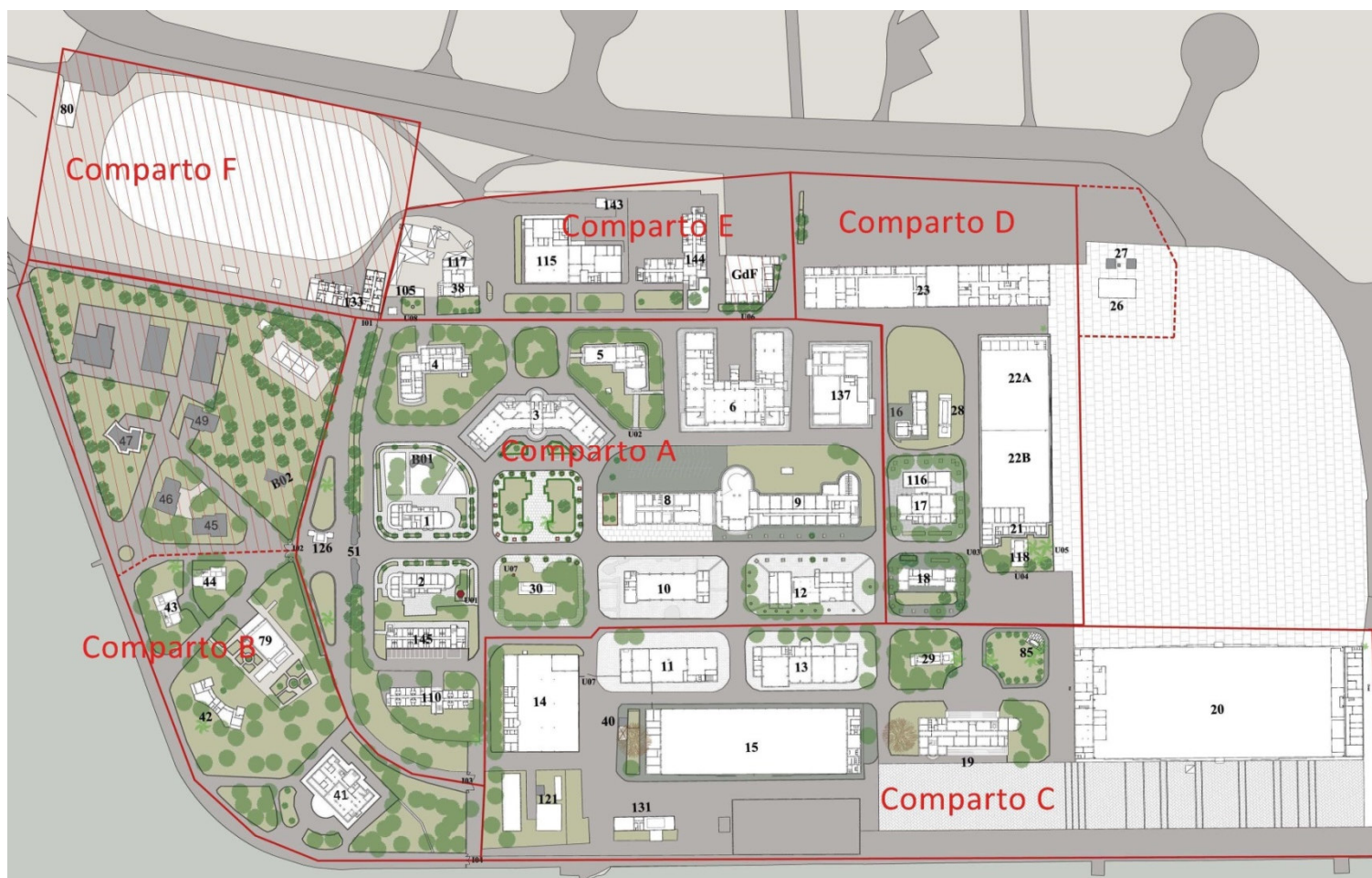
Tutti gli immobili e manufatti citati, con le loro pertinenze architettoniche, infrastrutturali e gli spazi verdi con le relative alberature (pini, palme, siepi, essenze autoctone etc.) sono da considerarsi testimonianza materiale della 'grande impresa' di infrastrutturazione avviata negli anni trenta del Novecento da parte della nascente Aeronautica Militare Italiana, o 'Arma Azzurra' e pertanto da conservare negli aspetti non solo architettonici e materici, ma anche nel loro impianto urbanistico, unitamente alle coeve e contigue emergenze degli altri comparti.



DESCRIZIONE MORFOLOGICA DEL SITO

Schema planimetrico del sito suddiviso per comparto.

I dati forniti sono tratti dallo studio per la verifica dell'interesse culturale ex art.12 D.Lgs 42/2004 del patrimonio immobiliare compreso nel compendio ex aeroporto militare di Elmas, redatto con la consulenza del Dipartimento di Ingegneria Civile, Ambientale e Architettura (DICAAR) dell'Università degli Studi di Cagliari.





DESCRIZIONE MORFOLOGICA DEL SITO

RIEPILOGO SUPERFICI E VOLUMI EDIFICI OGGETTO DI MANIFESTAZIONE DI INTERESSE							
PG	DENOMINAZIONE	SUP. TOTALE (mq)	VOLUME (mc)	PG	DENOMINAZIONE	SUP. TOTALE (mq)	VOLUME (mc)
COMPARTO A				COMPARTO C			
1	CORPO DI GUARDIA	527,09	2 564,00	11	MAGAZZINO M.S.A.	1 938,80	8 937,00
2	COMANDO GRUPPO DIFESA	483,19	2 223,00	13	OFFICINA AEROPORTUALE	1 140,61	6 843,66
3	COMANDO DI STORMO E SERVIZIO AMMINISTRATIVO	4 457,03	9 648,00	14	AVIORIMESSA "S52"	2 111,20	15 170,43
4	INFERMERIA AEROPORTUALE	754,28	3 620,00	15	AVIORIMESSA "S100"	4 126,80	45 394,80
5	SALA CONVEGNO TRUPPA	625,95	3 100,00	19	SALA METEO - DIREZIONE TLC	3 137,48	14 200,00
6	MENSA TRUPPA - MAG. VIVERI - 205° DOLD - CINEMA	3 297,07	17 263,54	20	AVIORIMESSA "S136"	12 179,80	135 998,50
8	ALLOGGI SOTTUFFICIALI - MAGAZZINO M.O.	2 551,42	13 226,00	40	DISTRIBUTORE CARBURANTE AUTO	-	-
9	CASERMONE AVIERI	5 118,14	32 670,00	131	SALA VERNICIATURA AUTOMEZZI	247,50	1 410,75
10	MAGAZZINO MATERIALE ATLANTIC	434,06	5 327,00	TOTALE		24 882,19	227 955,14
12	ARMERIA E SALA PARACADUTE	761,43	5 707,38	COMPARTO D			
110	ALLOGGI UFFICIALI E MARESCIALLI	949,10	3 378,80	18	LABORATORIO FOTOGRAFICO	313,44	1 253,76
137	S.P.B.F.	1 870,55	8 153,03	21	APPENDICE AVIORIMESSA "S100"	265,52	1 123,24
145	NUOVI ALLOGGI UFFICIALI	1 421,76	5 421,63	22	AVIORIMESSA "S100"	3 600,00	43 920,00
TOTALE		23 251,07	112 302,38	118	PREFABBRICATO S.P.E.C.I.	46,86	196,81
COMPARTO B				TOTALE		4 225,82	46 493,81
41	CIRCOLO E MENSA UFFICIALI	1 665,36	6 257,54	COMPARTO E			
43	ALLOGGI UFFICIALI CON FAMIGLIA	438,88	1 426,07	38	SERVIZIO IMPIANTI	354,40	1 701,52
44	ALLOGGI UFFICIALI CON FAMIGLIA	438,88	1 426,07	115	CIRCOLO E MENSA SOTTUFFICIALI	1 410,12	5 910,30
79	CHIESA	380,93	5 070,00	117	MAGAZZ. MINUTO MANTEN. SERVIZIO IMPIANTI	117,27	389,45
TOTALE		2 924,05	14 179,68	144	NUOVI ALLOGGI SOTTUFFICIALI	3 077,68	11 553,10
TOTALE						4 959,47	19 554,37
TOTALE GENERALE						60 242,60	420 485,38



COMPARTO A

Il comparto A, cui il Master Plan dell'aeroporto di Cagliari attribuisce una destinazione per attività “Direzionali e Servizi”, comprende una buona parte del sedime di impianto; è costituito in totale da dodici immobili, dei quali nove sono riferibili alla fase di impianto dell'ex idroscalo, uno rappresenta una testimonianza della Guerra Fredda (bunker PG137), due sono di recente costruzione.

Si tratta di edifici un tempo destinati allo svolgimento di tutte le attività connesse alla vita militare, da quelle prettamente logistiche e di presidio - come ad esempio le caserme, gli alloggi, i corpi di guardia o l'armeria- a quelle di tipo sanitario - come l'infermeria- o ancora di tipo ricreativo - come la mensa o il cinema.

Nello specifico esso comprende i seguenti immobili:



PG01_Corpo di Guardia (F.13, part. 78)



PG 02



PG02_Servizio Amministrativo (ex Posta e telegrafo) (F.13, part. 82)



PG03_Comando di stormo e servizio amministrativo (F.13, part. 98)



PG04_Infermeria aeroportuale (F.13, part. 79)



PG05_Sala convegno truppa (F.13, part. 99)



PG06_Mensa truppa - mag. viveri - 205° dold- cinema (F.13, part. 100)



PG08_ Alloggio Sottoufficiali-Magazzino M.O. (F. 13, part. 95)
PG09_ Casermone Avieri (F. 13, part. 96 e 97)



PG 10_Magazzino materiale Atlantic (F. 13, part. 93)



PG12_Armeria e sala paracadute (F.13, part. 94)



PG137_Bunker S.P.B.F. (F.13, part. 101)



PG110_Alloggio ufficiali e marescialli (F.13, part. 84)



PG145_Nuovi alloggi ufficiali (F.13, part. 83)



CONSISTENZA DEL COMPARTO A

COMPARTO "A"					
PG	DENOMINAZIONE	SUP. IN PROIEZ. (mq)	SUP. TOTALE (mq)	VOLUME (mc)	DESCRIZIONE SINTETICA
1	CORPO DI GUARDIA	386,73	527,09	2 564,00	manufatto a 2 piani composto da 15 vani e 4 servizi igienici
2	COMANDO GRUPPO DIFESA	356,69	483,19	2 223,00	manufatto a 2 piani composto da 22 vani e 2 servizi igienici
3	COMANDO DI STORMO E SERVIZIO AMMINISTRATIVO	1 130,28	4 457,03	19 648,00	manufatto a 3 piani più piano scantinato composto da 105 vani e 7 servizi igienici
4	INFERMERIA AEROPORTUALE	551,28	754,28	3 620,00	manufatto a 2 piani composto da 35 vani e 5 servizi igienici
5	SALA CONVEGNO TRUPPA	445,59	625,95	3 100,00	manufatto a 2 piani composto da 7 vani e 2 servizi igienici
6	MENSA TRUPPA - MAG. VIVERI - 205° DOLD - CINEMA	2 014,08	3 297,07	17 263,54	manufatto a 2 piani composto 36 vani fra i quali locali mensa, cucina, magazzini e 8 servizi igienici



CONSISTENZA DEL COMPARTO A

COMPARTO "A"					
PG	DENOMINAZIONE	SUP. IN PROIEZ. (mq)	SUP. TOTALE (mq)	VOLUME (mc)	DESCRIZIONE SINTETICA
8	ALLOGGI SOTTUFFICIALI - MAGAZZINO M.O.	729,65	2 551,42	13 226,00	manufatto a 4 piani composto da 51 vani e 5 servizi igienici
9	CASERMONE AVIERI	1 686,50	5 118,14	32 670,00	manufatto a 4 piani i cui interni sono stati adattati dal Ministero dell'Interno per ospitare richiedenti asilo
10	MAGAZZINO MATERIALE ATLANTIC	316,14	434,06	5 327,00	manufatto a 2 piani composto da 12 vani e 2 servizi igienici
12	ARMERIA E SALA PARACADUTE	731,99	761,43	5 707,38	manufatto ad unico piano composto da 4 vani e servizio igienico
137	S.P.B.F.	1 334,51	1 870,55	8 153,03	struttura in cemento armato forma rettangolare con uffici ,sale e laboratori
110	ALLOGGI UFFICIALI E MARESCIALLI	474,55	949,10	3 378,80	manufatto a due piani composto da 32 stanze un ripostiglio e 18 servizi igienici
145	NUOVI ALLOGGI UFFICIALI	473,92	1 421,76	5 421,63	manufatto a forma rettangolare si articola su piano terra più 2 piani sovrastanti composto da alloggi e servizi igienici



COMPARTO B

Il comparto B cui il Master Plan dell'aeroporto di Cagliari attribuisce una destinazione per attività “Ricettività e Servizi” comprende l'area esterna alla recinzione doganale.

Sulla porzione di sedime in concessione a Sogaer insistono cinque edifici dei quali tre relativi alla prima fase di impianto (PG41, 43, 44) due fabbricati costruiti nel Dopoguerra e comunque entro gli anni sessanta del Novecento (PG79 e PG42) quest'ultimo già utilizzato dalla Società di Gestione per servizi aeroportuali .

In generale si tratta di immobili per lo più residenziali, un tempo destinati ad alloggi e a servizi ricreativi.

Nello specifico il comparto B comprende i seguenti immobili:



PG41_Circolo e mensa ufficiali (F.13, part. 124; F.1 Cagliari part. 85)



**PG43_Alloggi ufficiali
con famiglia**

**(F.13, part. 127; F.1
Cagliari part. 87)**



PG44_Alloggi ufficiali con famiglia (F.13, part. 85)



PG79_Chiesa Aeroportuale dedicata alla Madonna di Loreto (F.13, part. 86)



CONSISTENZA DEL COMPARTO B

COMPARTO "B"					
PG	DENOMINAZIONE	SUP. IN PROIEZ. (mq)	SUP. TOTALE (mq)	VOLUME (mc)	DESCRIZIONE SINTETICA
41	CIRCOLO E MENSA UFFICIALI	639,20	1 665,36	6 257,54	manufatto a 2 piani più scantinato completo di servizi igienici
43	ALLOGGI UFFICIALI CON FAMIGLIA	188,76	438,88	1 426,07	manufatto a 2 piani più piano cantina suddiviso in 2 unità abitative
44	ALLOGGI UFFICIALI CON FAMIGLIA	188,76	438,88	1 426,07	manufatto a 2 piani più piano cantina composto da unica unità abitativa
79	CHIESA	380,93	380,93	5 070,00	manufatto ad unico piano composto da 7 vani ed un servizio igienico



COMPARTO C

Il comparto C, cui il Master Plan dell'aeroporto di Cagliari attribuisce una destinazione per attività "Base Tecnica e Manutentiva", comprende l'area più prossima alla laguna.

E' costituito da nove manufatti, la maggior parte dei quali risalenti all'impianto originario. Si tratta di immobili originariamente destinati alle attività connesse all'esercizio del volo - come officine e aviorimesse - e alla manutenzione degli automezzi – impianto di distribuzione carburante, sala verniciatura automezzi e magazzini speciali.

Questo comparto comprende inoltre un impianto depurazione reflui la cui conduzione e in capo alla Società di Gestione.

Nello specifico esso comprende i seguenti manufatti:



PG11_Magazzino M.S.A. (F.13, part. 91)



PG13_Officina aeroportuale (F.13, part. 92)



PG14_Aviorimessa S.52 (F.13, part. 87)



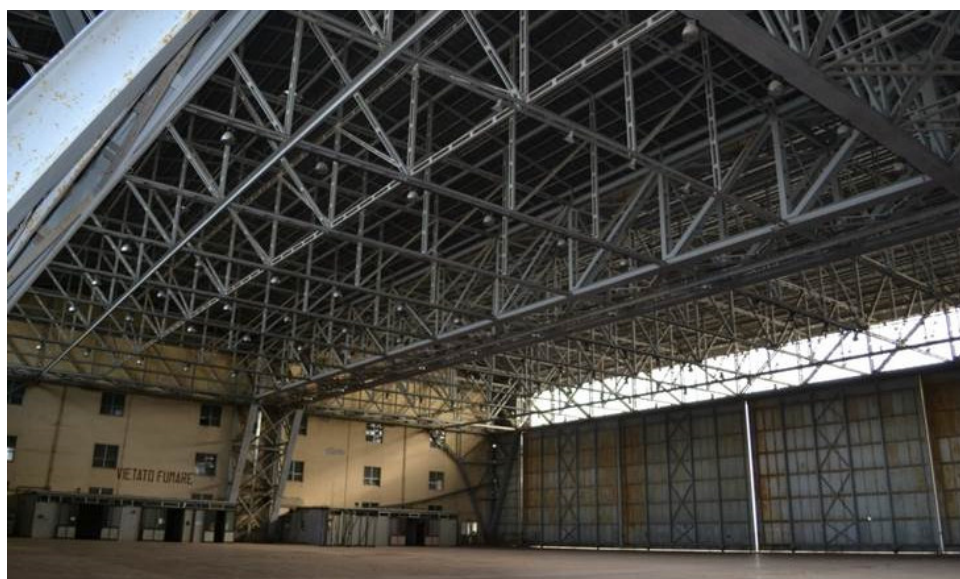
PG15_Aviorimessa S.100 (F.13, part. 90)



PG19_Sala Meteo e Direzione TLC (F.13, part. 120)



PG20_Aviorimessa S.136 (F.13, part. 121)



**PG20_Aviorimessa S.136
(F.13, part. 121) interno**



PG131_Sala verniciatura automezzi (F.13, part. 89)



PG40_Impianto distribuzione carburante auto (NC)



CONSISTENZA DEL COMPARTO C

COMPARTO "C"					
PG	DENOMINAZIONE	SUP. IN PROIEZ. (mq)	SUP. TOTALE (mq)	VOLUME (mc)	DESCRIZIONE SINTETICA
11	MAGAZZINO M.S.A.	969,40	1 938,80	8 937,00	manufatto a 2 piani composto da 26 uffici, magazzino e 2 servizi igienici
13	OFFICINA AEROPORTUALE	1 140,61	1 140,61	6 843,66	manufatto ad unico piano composto da laboratori servizi igienici
14	AVIORIMESSA "S52"	2 111,20	2 111,20	15 170,43	manufatto ad unico piano per ricovero automezzi, uffici e servizi igienici
15	AVIORIMESSA "S100"	4 126,80	4 126,80	45 394,80	manufatto composto da hangar destinato alla manutenzione e appendice a 3 piani per spogliatoi ed uffici
19	SALA METEO - DIREZIONE TLC	813,49	3 137,48	14 200,00	manufatto con tre piani con uffici e servizi igienici
20	AVIORIMESSA "S136"	9 415,28	12 179,80	135 998,50	manufatto composto da hangar per la manutenzione dei velivoli e 2 appendici laterali di 3 piani con un totale di 85 vani totali adibiti a laboratori ed uffici e 10 servizi igienici
13 1	SALA VERNICIATURA AUTOMEZZI	247,50	247,50	1 410,75	manufatto ad unico piano di forma rettangolare, composto da 6 vani ed un servizio igienico
40	IMPIANTO DISTRIBUZIONE CARBURANTE AUTO	/	/	/	composto da un locale ad unico piano adibito quadro per distributore carburante e nr. 3 colonnine.



COMPARTO D

Il comparto D, cui il Master Plan dell'aeroporto di Cagliari attribuisce una destinazione per attività “Base Tecnica e Manutentiva”, comprende l'area prospiciente il piazzale aeromobili; esso comprende quattro edifici, la maggior parte dei quali antecedenti il Secondo Conflitto mondiale. Si tratta di immobili originariamente destinati al supporto alle attività logistiche militari, come le centrali – telefonica e elettrica- la cui conduzione è in capo alla Società di Gestione, il laboratorio fotografico, nonché a quelle prettamente aeronautiche come le aviorimesse, risalenti alla fase di impianto dell'aeroporto (1930-1935), rimaneggiati in alcuni casi con l'aggiunta di nuovi volumi.

Nello specifico il comparto D comprende i seguenti manufatti:



PG18_Laboratorio fotografico (F.13, part. 104)



PG21_Aviorimessa S.100 uffici (F.13, part. 118)



PG22_Aviorimessa S.100 (F.13, part. 118)



PG118_Prefabbricato S.P.E.C.I. (F.13, part. 119)



CONSISTENZA DEL COMPARTO D

COMPARTO "D"					
PG	DENOMINAZIONE	SUP. IN PROIEZ. (mq)	SUP. TOTALE (mq)	VOLUME (mc)	DESCRIZIONE SINTETICA
18	LABORATORIO FOTOGRAFICO	313,44	313,44	1 253,76	manufatto ad unico piano composto da 13 vani e servizio igienico
21	APPENDICE AVIORIMESSA "S100"	265,52	265,52	1 123,24	manufatto composto da uffici e laboratori a servizio manutenzioni velivoli e di un servizio igienico
22	AVIORIMESSA "S100"	3 600,00	3 600,00	43 920,00	manufatto composto da 4 laboratori ed un hangar
118	PREFABBRICATO S.P.E.C.I.	46,86	46,86	196,81	manufatto prefabbricato



COMPARTO E

Il comparto E, cui il Master Plan dell'aeroporto di Cagliari attribuisce una destinazione per attività “Direzionali e Servizi”, comprende quattro manufatti riferibili all'ultima fase di ampliamento dell'infrastruttura aeroportuale, avvenuta a partire dagli anni settanta del Novecento. Gli unici tre immobili riferibili alla fase di impianto dell'idroscalo (PG105,117,38) sono stati infatti ampiamente rimaneggiati in tempi recenti.

Accanto agli immobili destinati alle attività militari, logistiche e di presidio, si trovano quelli adibiti agli impianti elettrici (PG143) la cui conduzione è in capo alla Società di Gestione, nonché quelli riservati agli alloggi e alle attività ricreative delle forze armate. Nello specifico tale comparto comprende:



PG117_ Magazzino minuto mantenimento servizio impianti (F.13, part. 77)



PG38_ Servizio Impianti (F.13, part. 77)



PG115_ Circolo e mensa sottoufficiali (F.13, part. 105)



PG144_ Nuovi alloggi sottoufficiali (F.13, part. 107)



CONSISTENZA DEL COMPARTO E

COMPARTO "E"					
PG	DENOMINAZIONE	SUP. IN PROIEZ. (mq)	SUP. TOTALE (mq)	VOLUME (mc)	DESCRIZIONE SINTETICA
117	MAGAZZ. MINUTO MANTEN. SERVIZIO IMPIANTI	117,27	117,27	389,45	manufatto ad unico piano di forma irregolare adibito a nucleo ed officina idrotermica.
38	SERVIZIO IMPIANTI	354,40	354,40	1 701,52	manufatto ad unico piano non più utilizzato composto da 20 vani ed 1 servizio igienico
115	CIRCOLO E MENSA SOTTUFFICIALI	1 410,12	1 410,12	5 910,30	manufatto a piano unico composto da 24 vani e 7 servizi igienici.
144	NUOVI ALLOGGI SOTTUFFICIALI	769,42	3 077,68	11 553,10	manufatto a forma L si articola su piano terra più 3 piani sovrastanti composto da alloggi e servizi igienici.